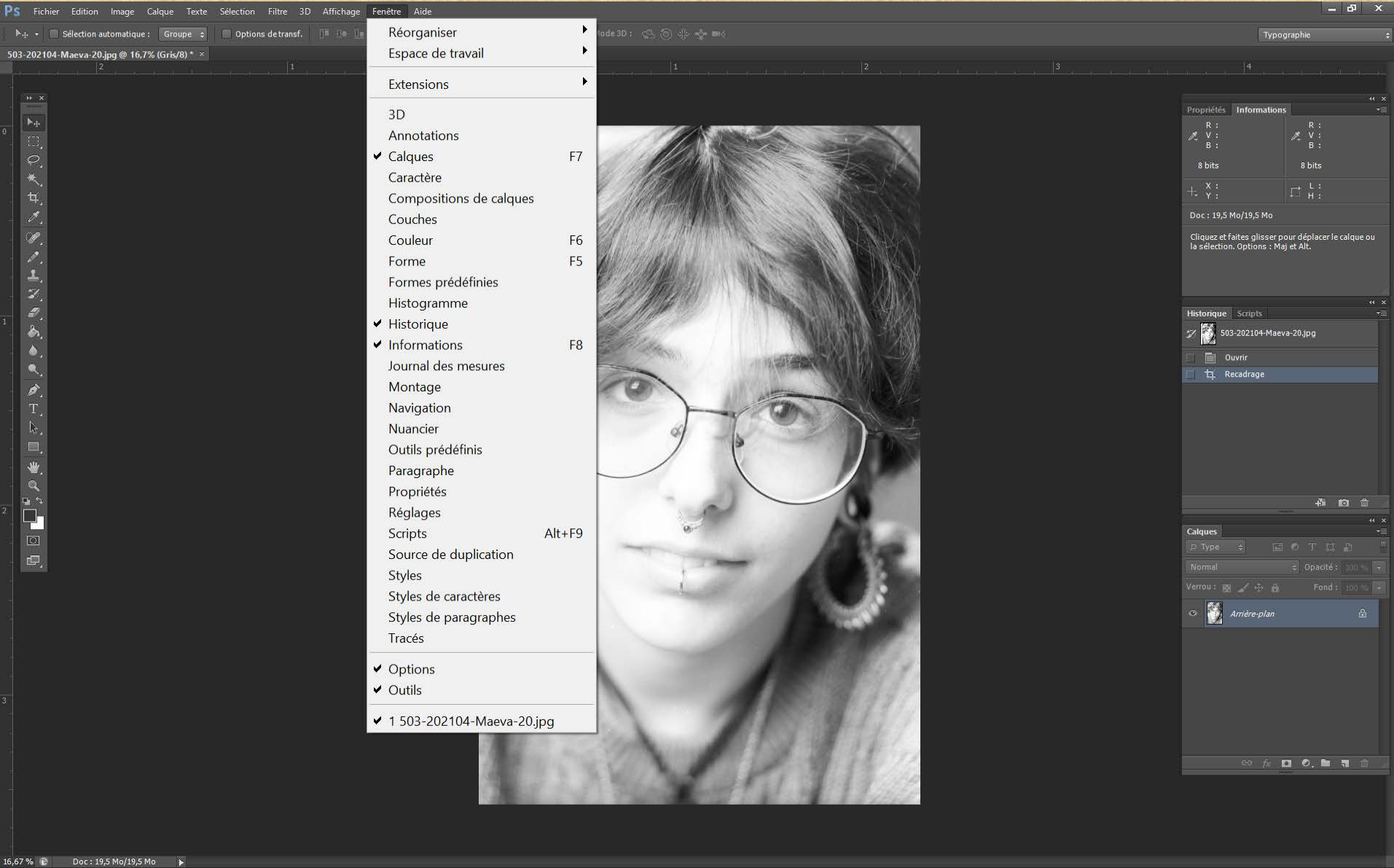


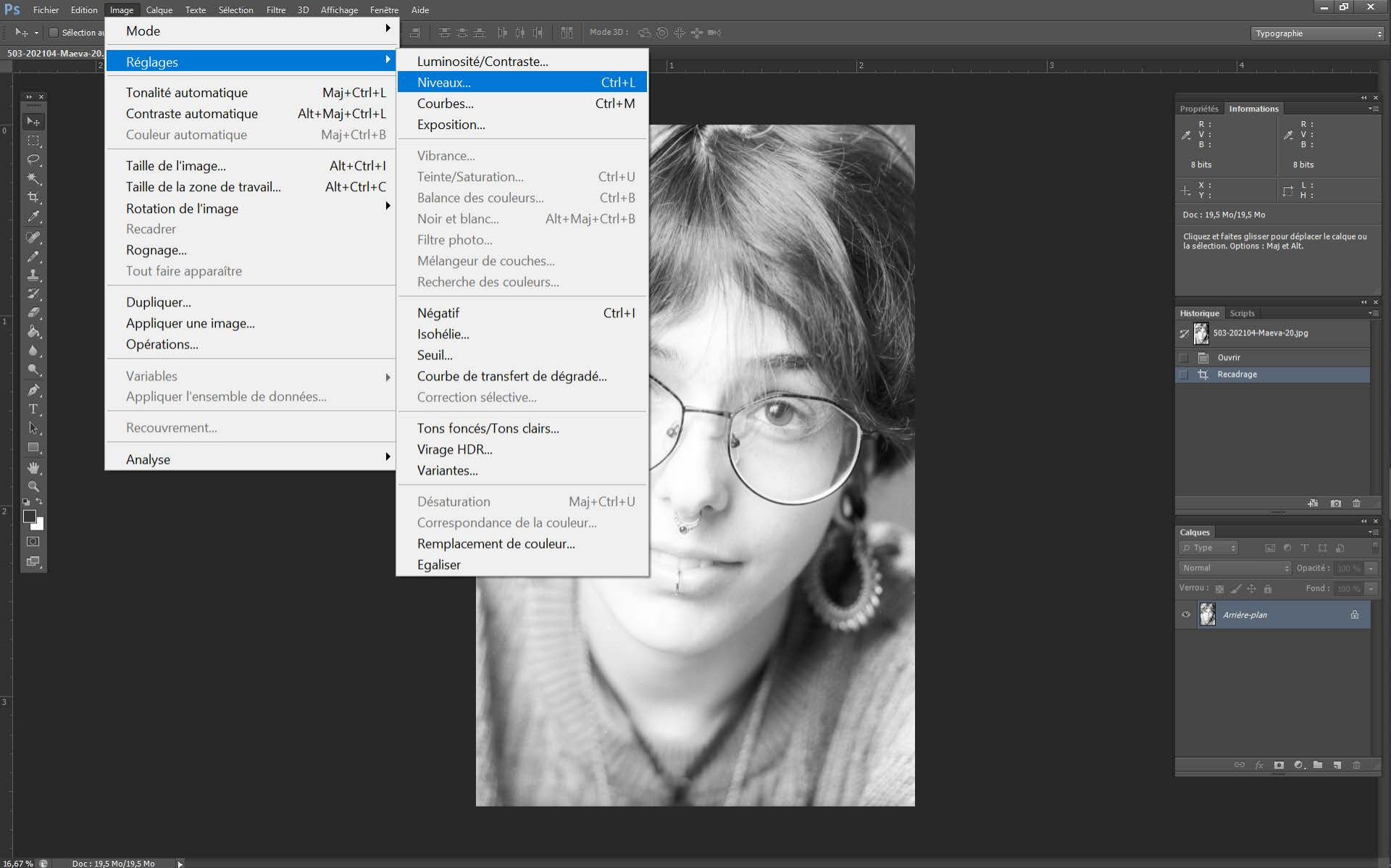
LES CALQUES AVEC PHOTOSHOP

Gérer la lumière

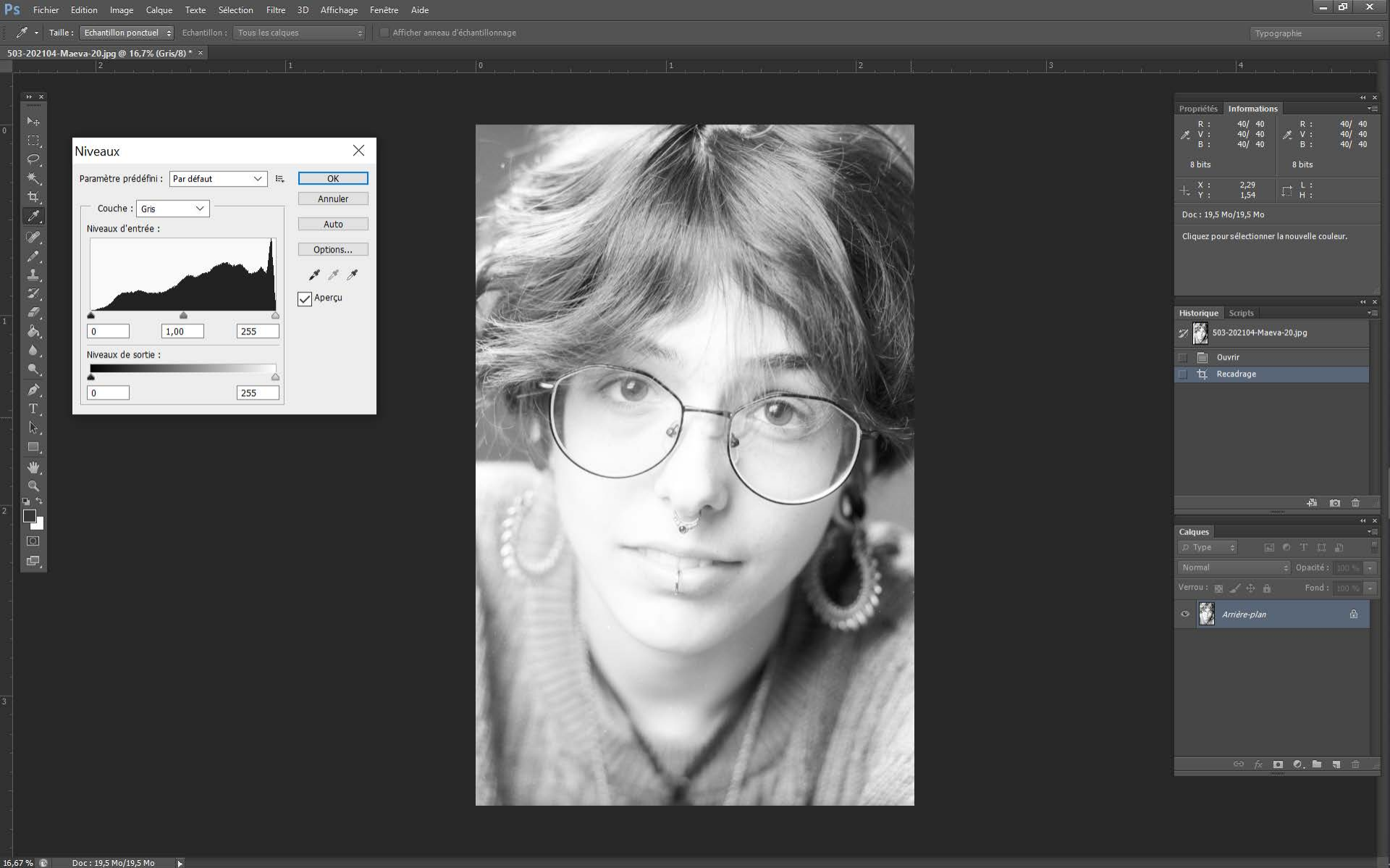




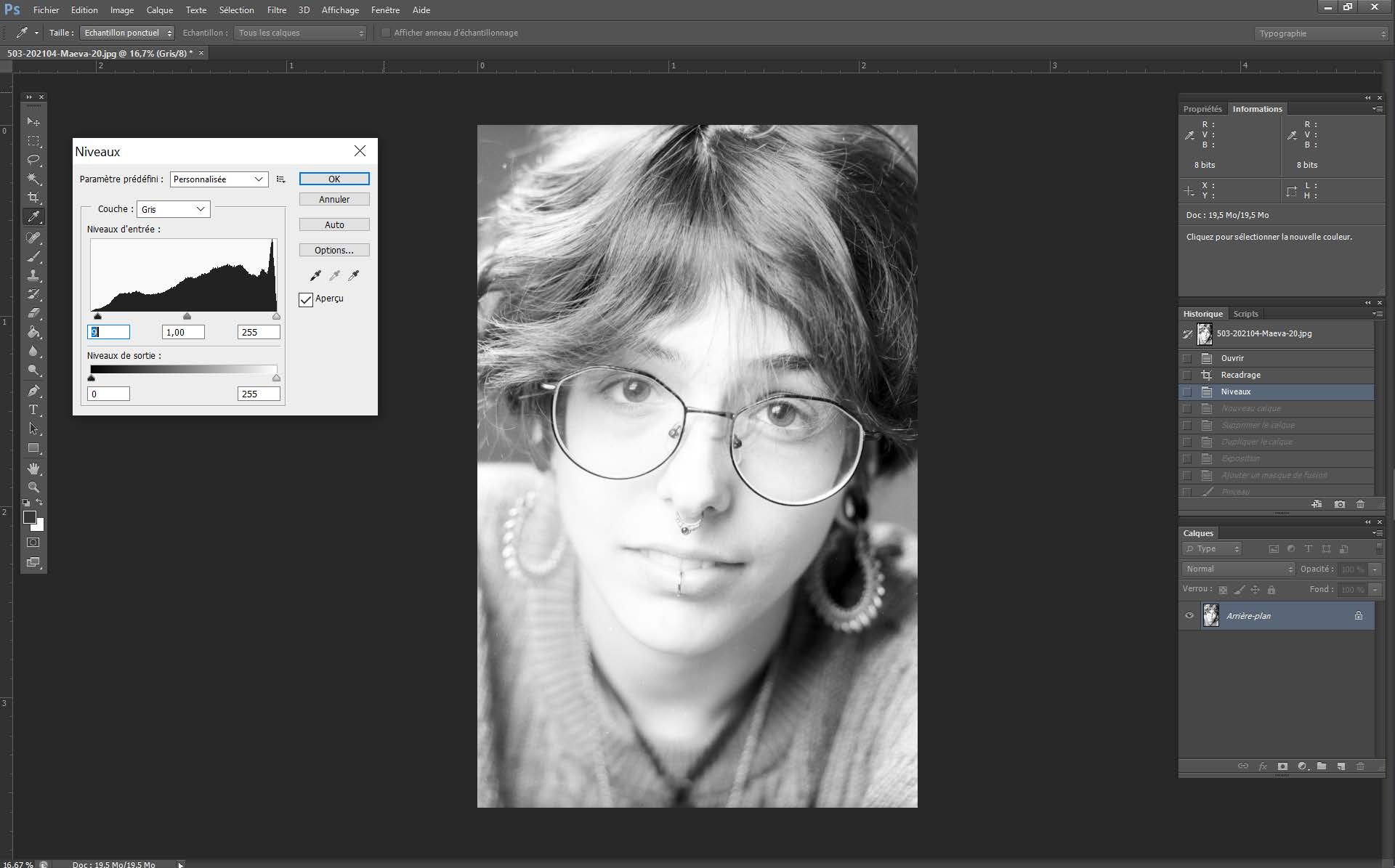
Surexposée ? non, les zones les plus claires sont à 248, au pire 252



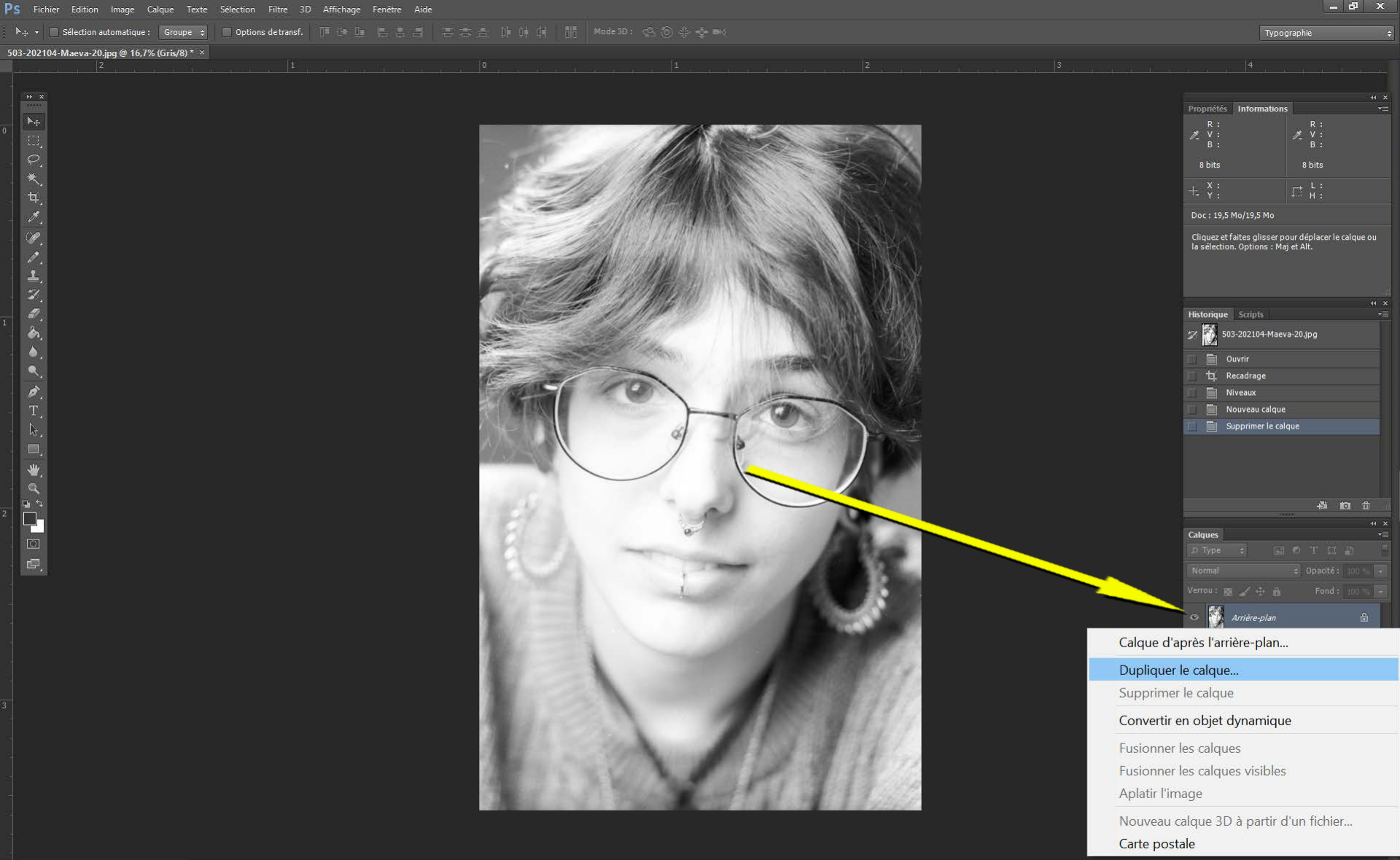
Premier contrôle : les niveaux



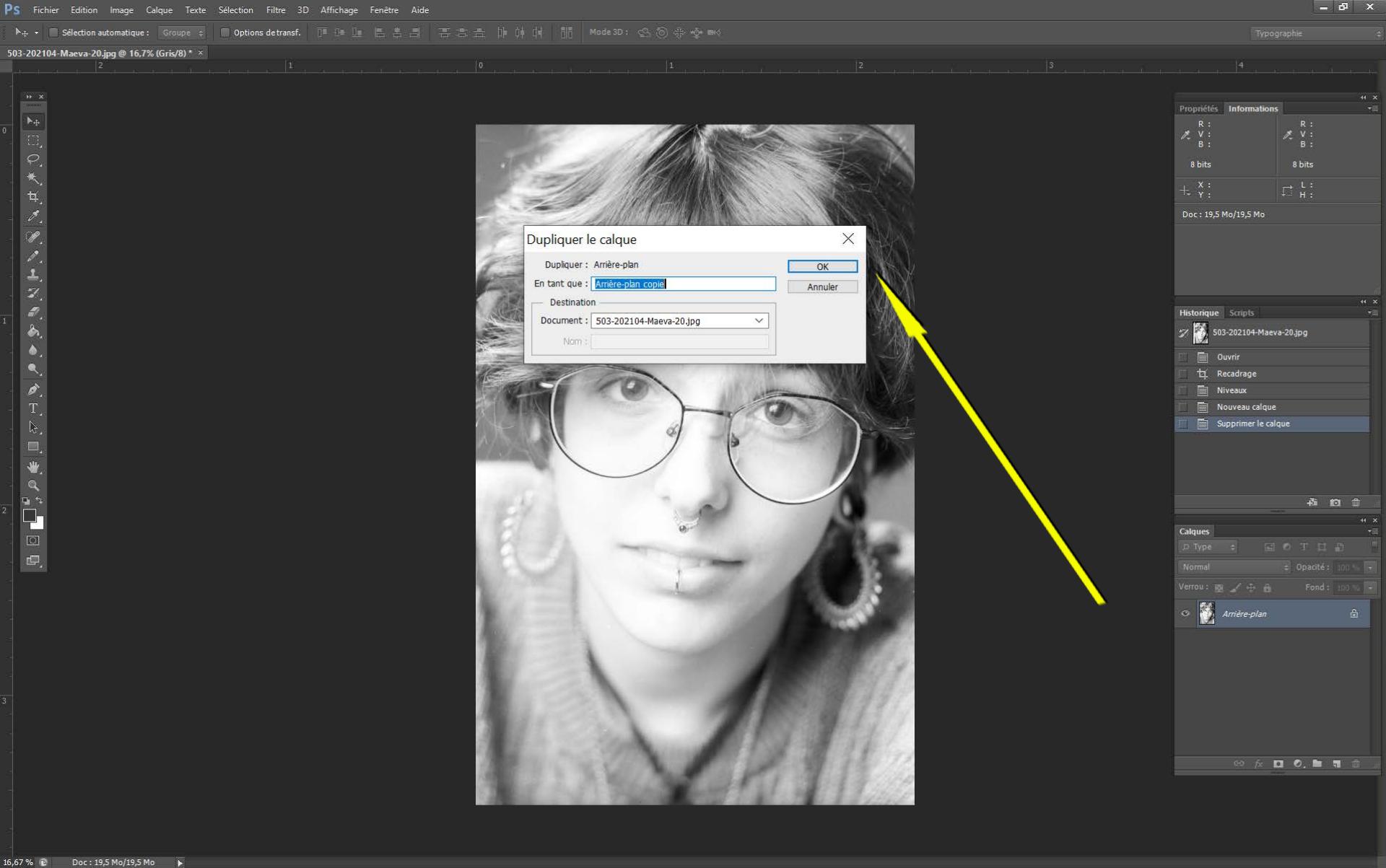
Mon histogramme est presque plein



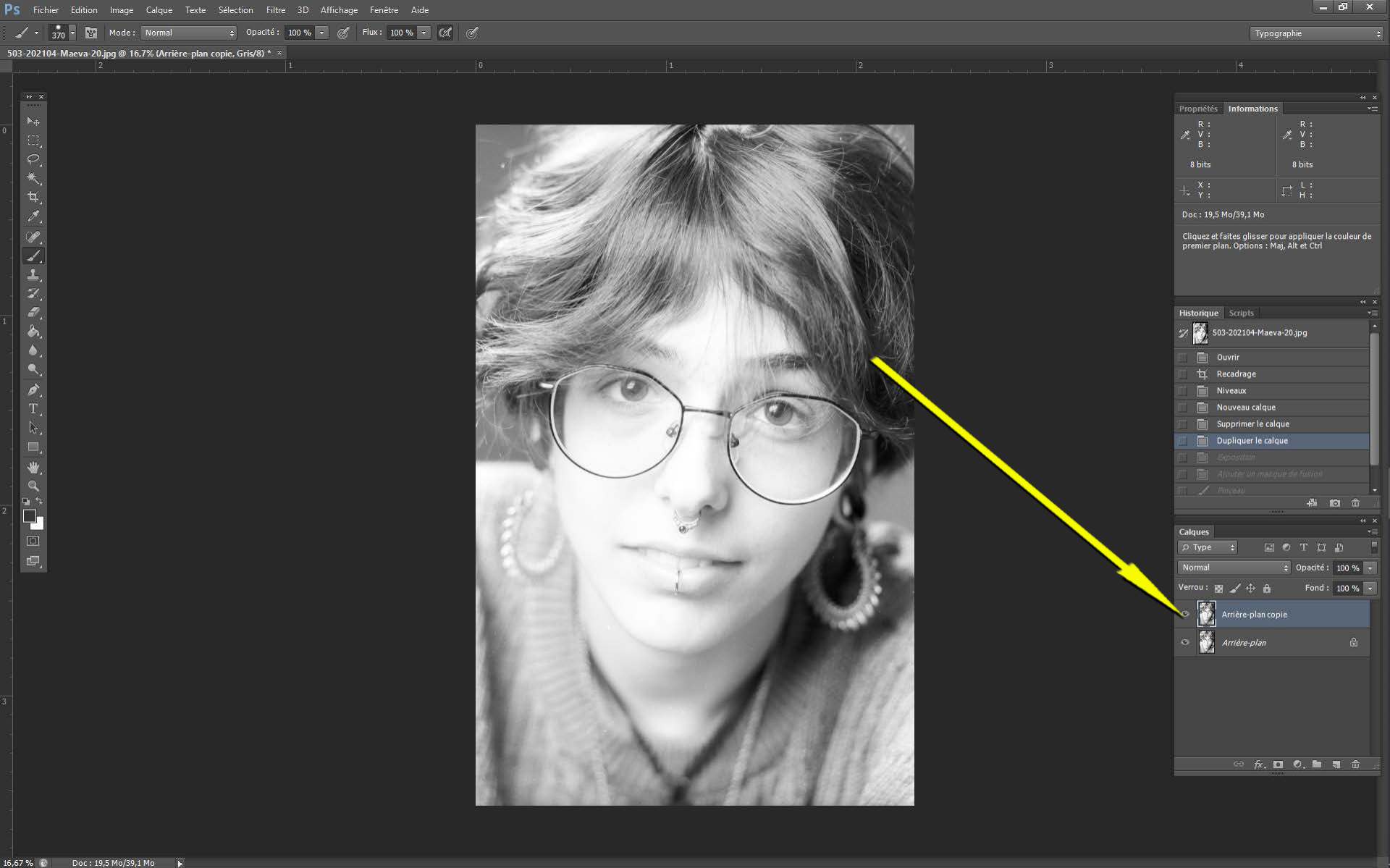
J'en profite pour resserrer un peu les ombres



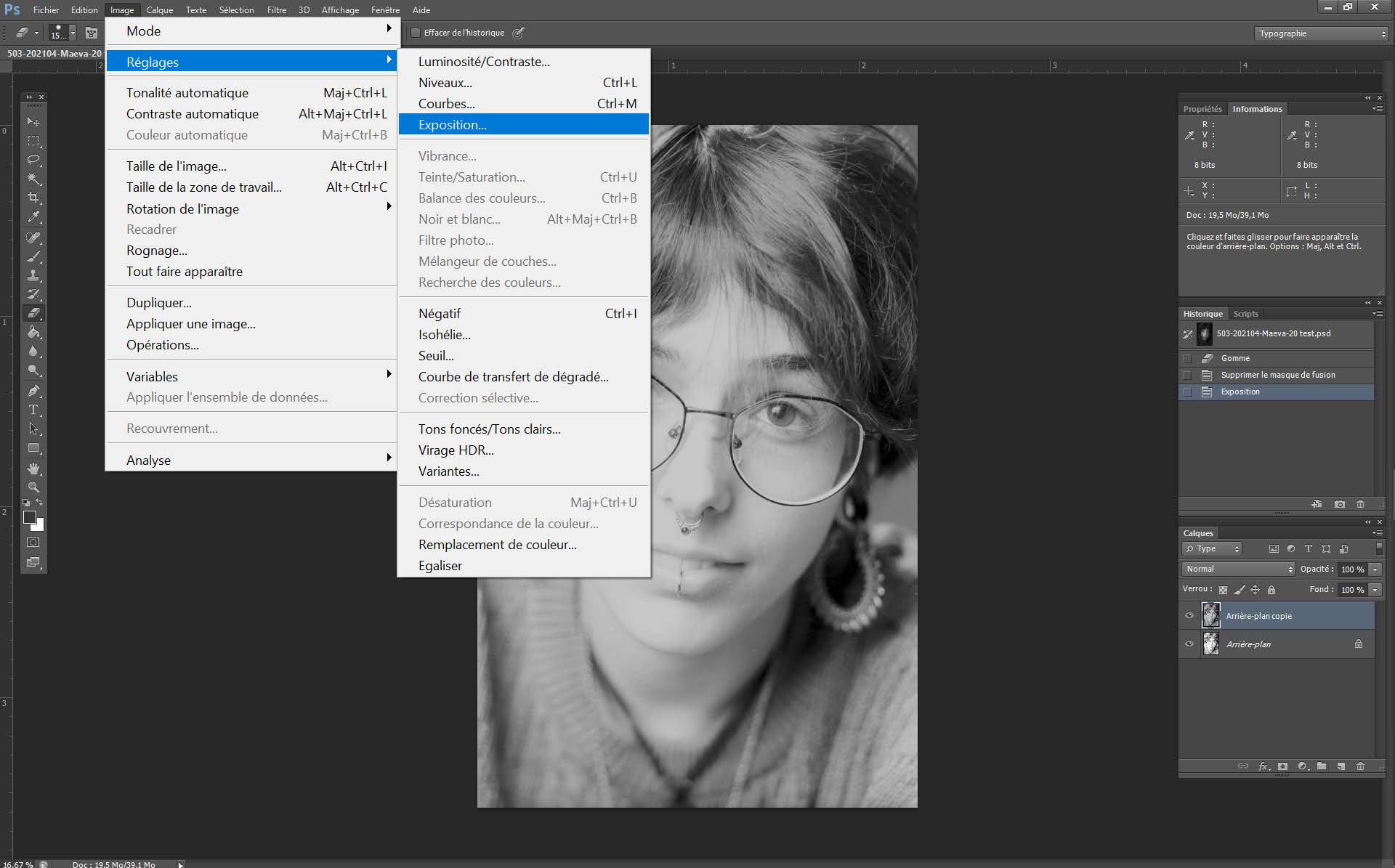
**Clic droit sur le calque « arriere plan » puis sur
dupliquer le calque**



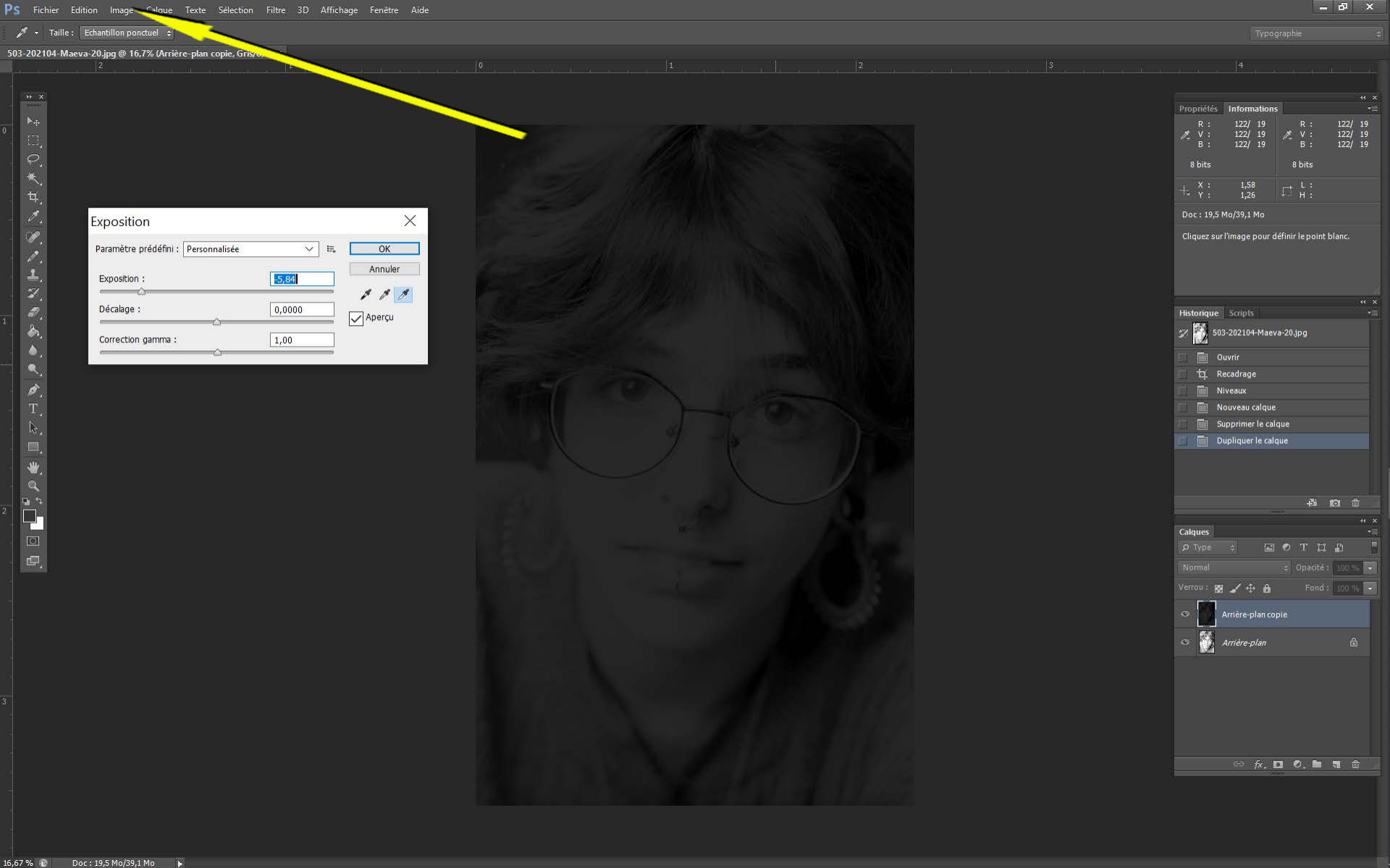
Cliquer sur ok



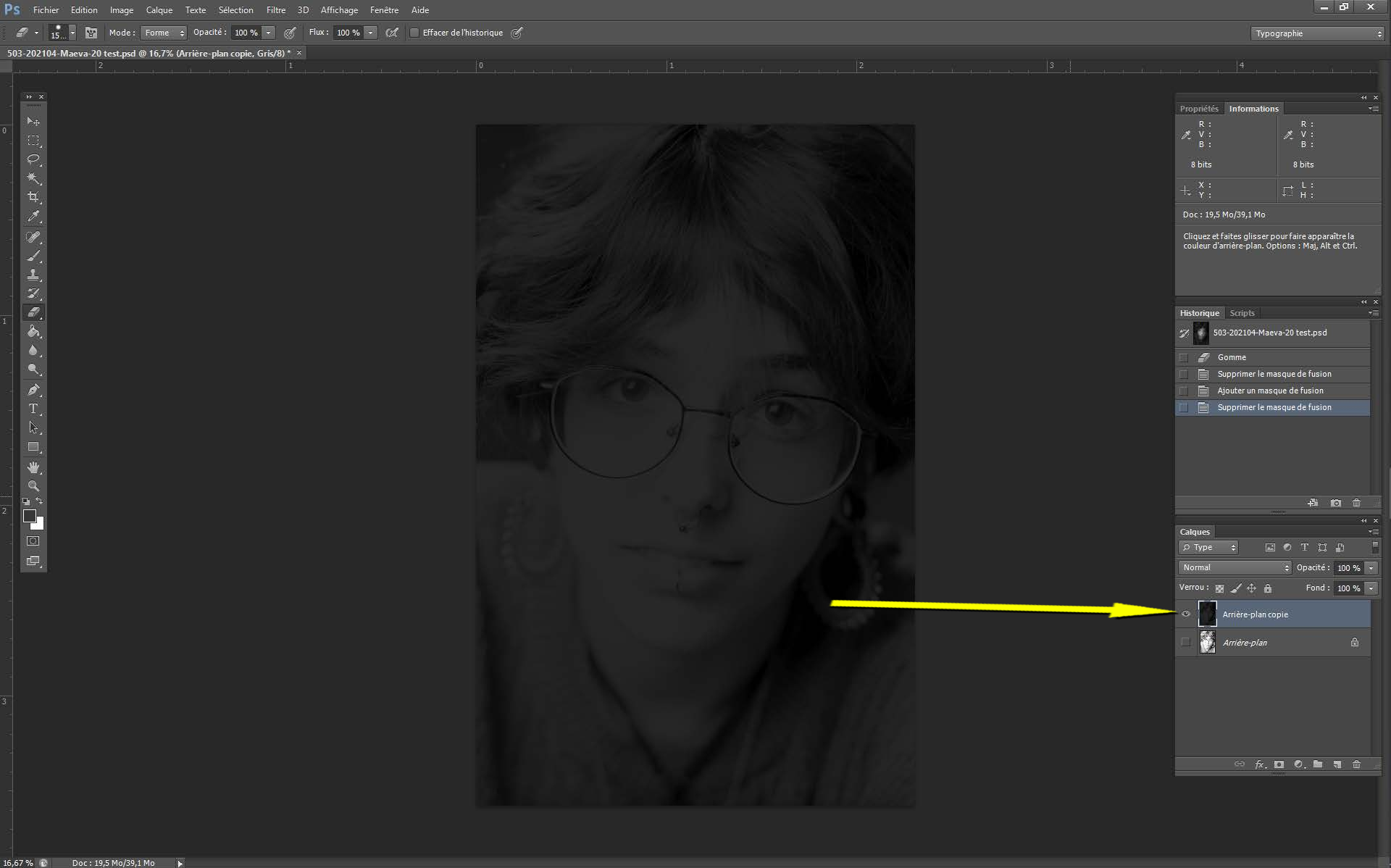
Le calque apparaît là



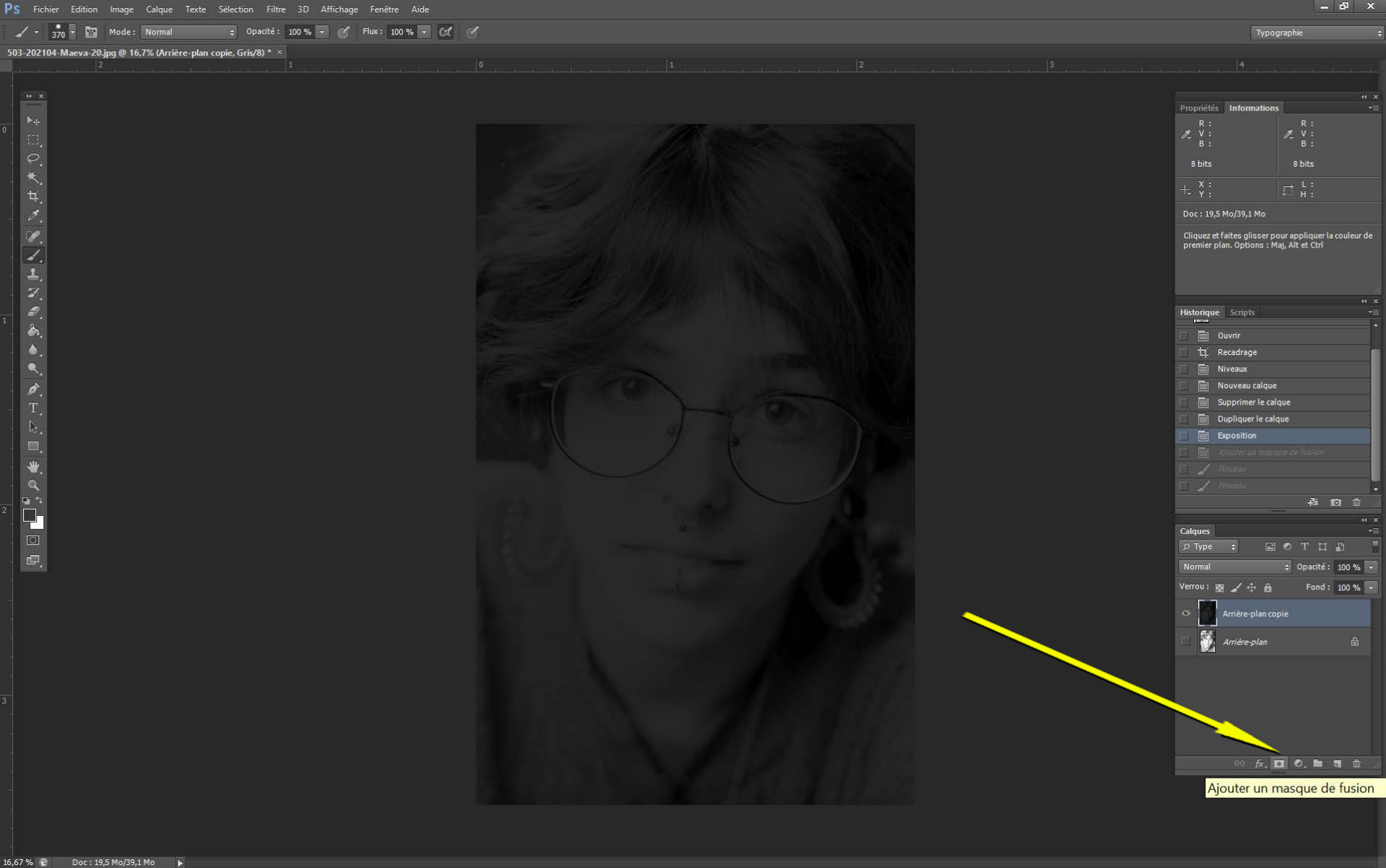
**Aller chercher dans image, réglages, exposition,
réglage exposition,**



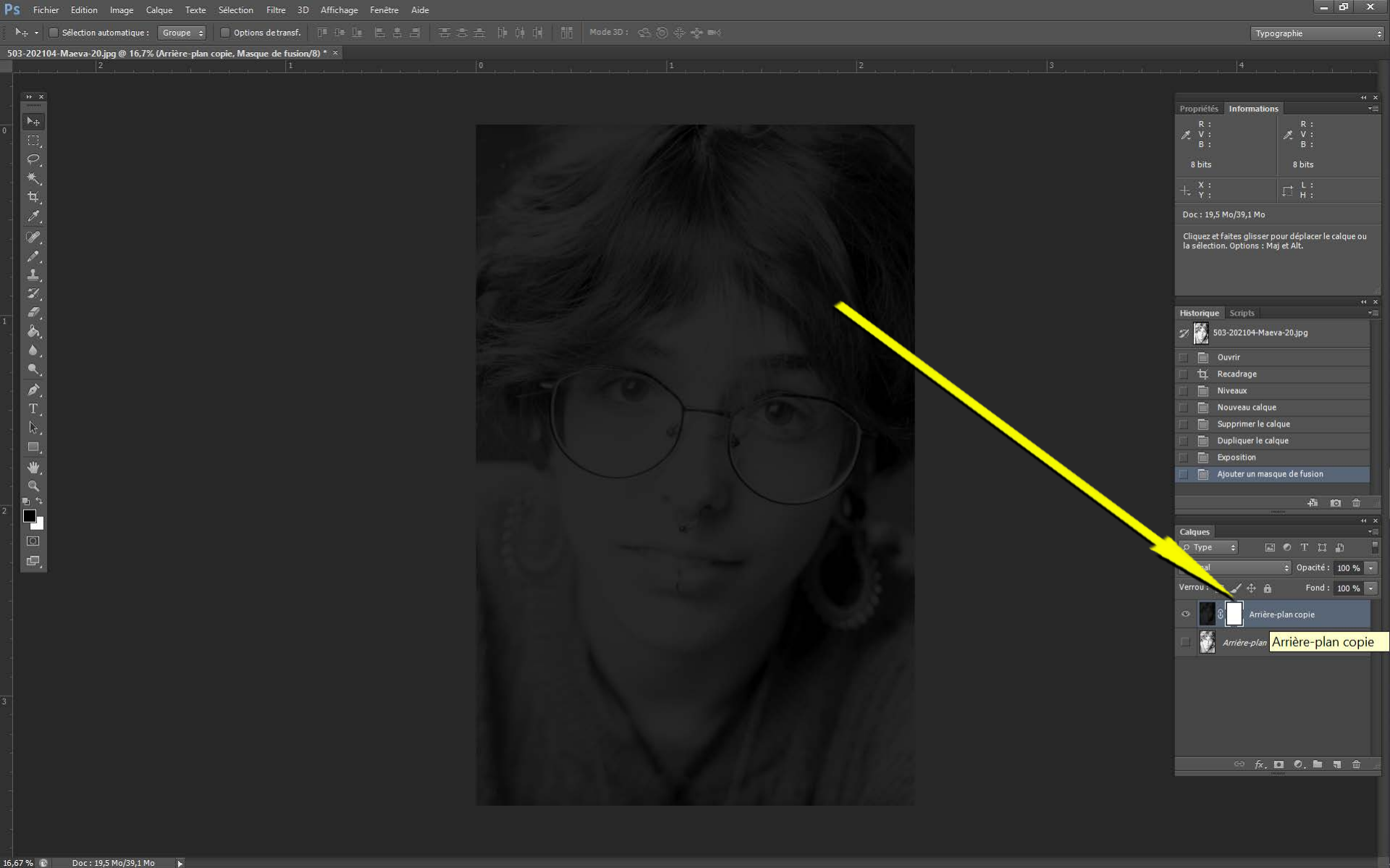
Je n'y vais pas de main morte !



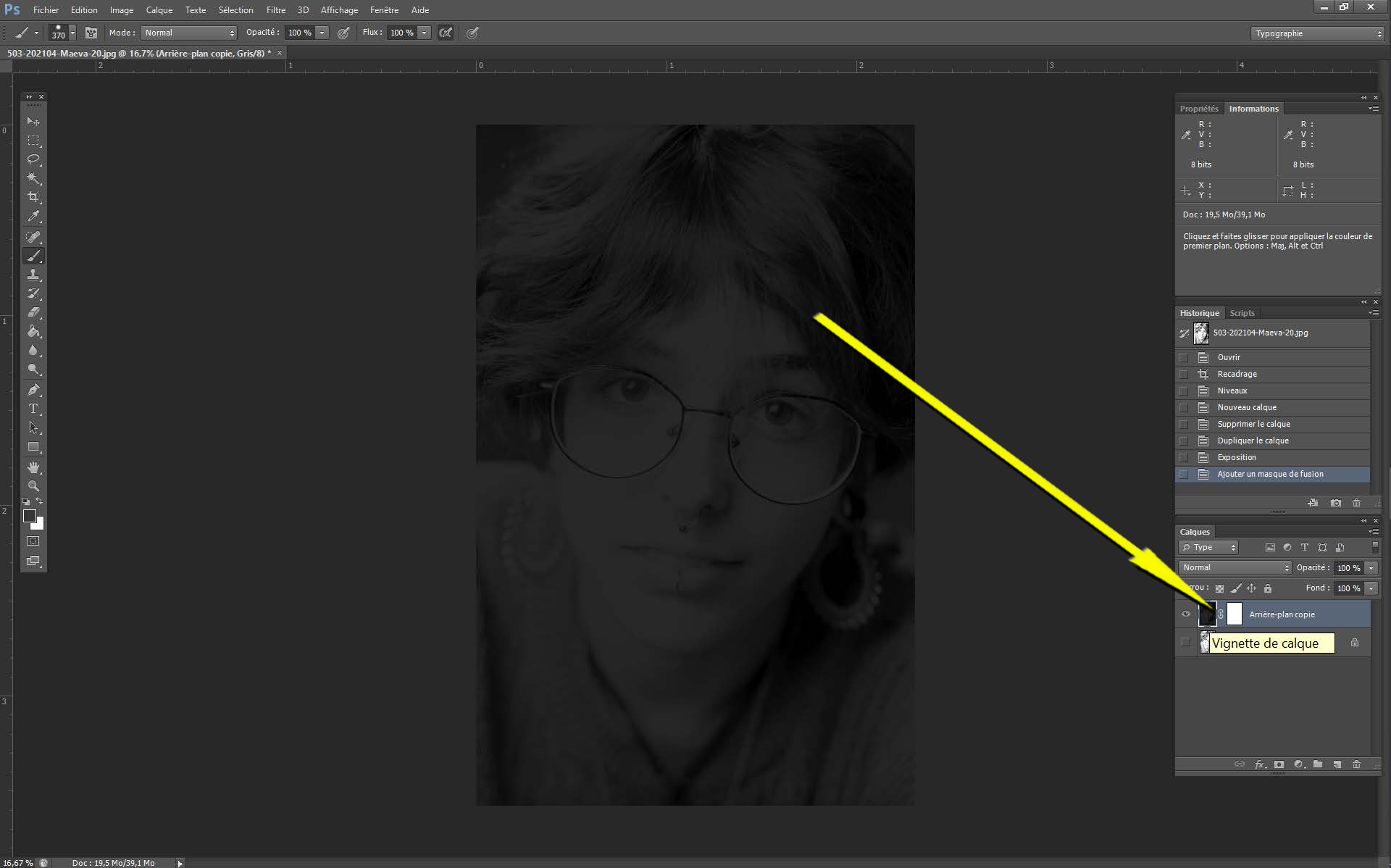
Je visualise le calque assombri



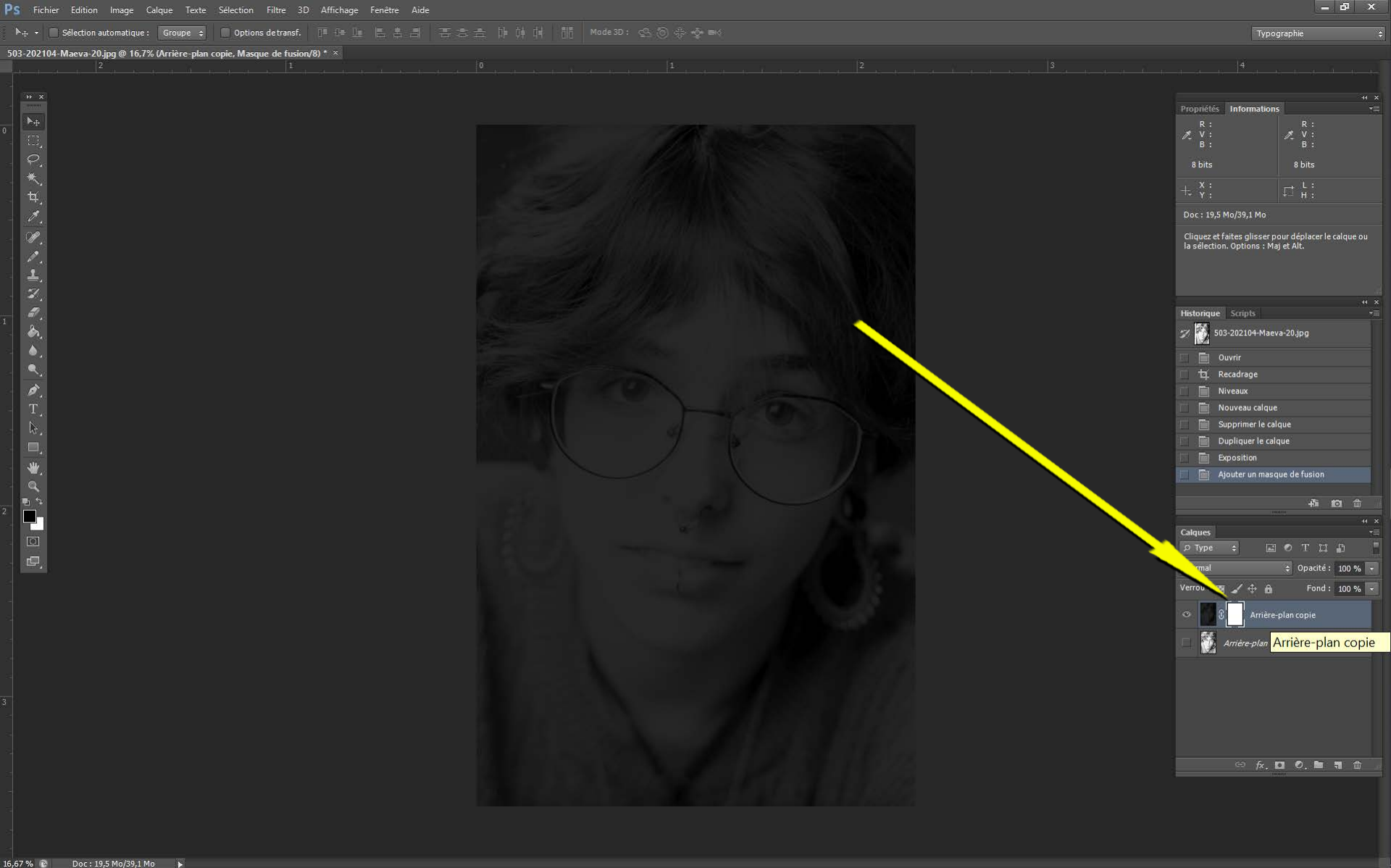
Je crée un masque de fusion



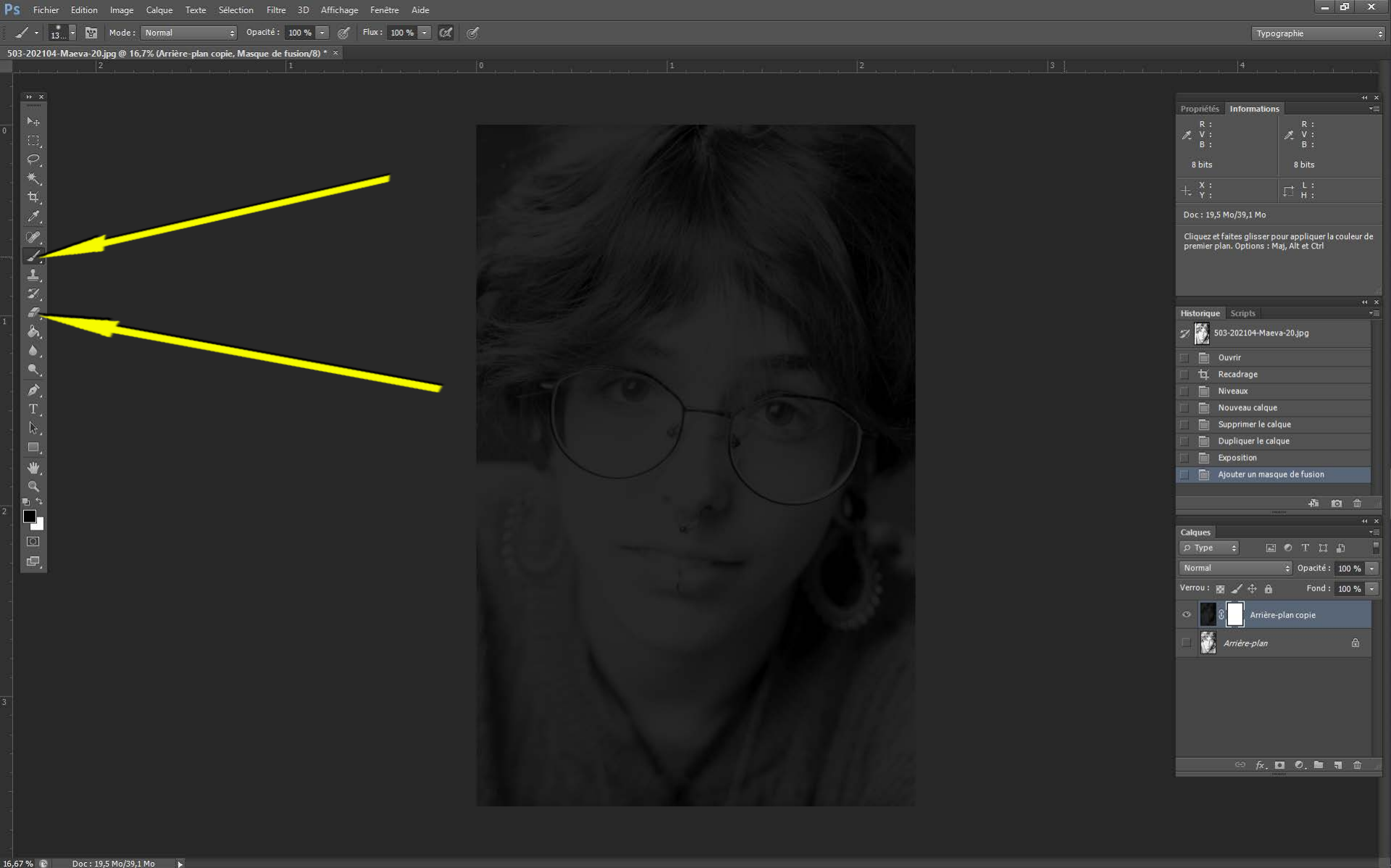
Et je sélectionne le masque de fusion



Ici c'est l'image qui est sélectionnée



Re-sélectionnons le masque de fusion

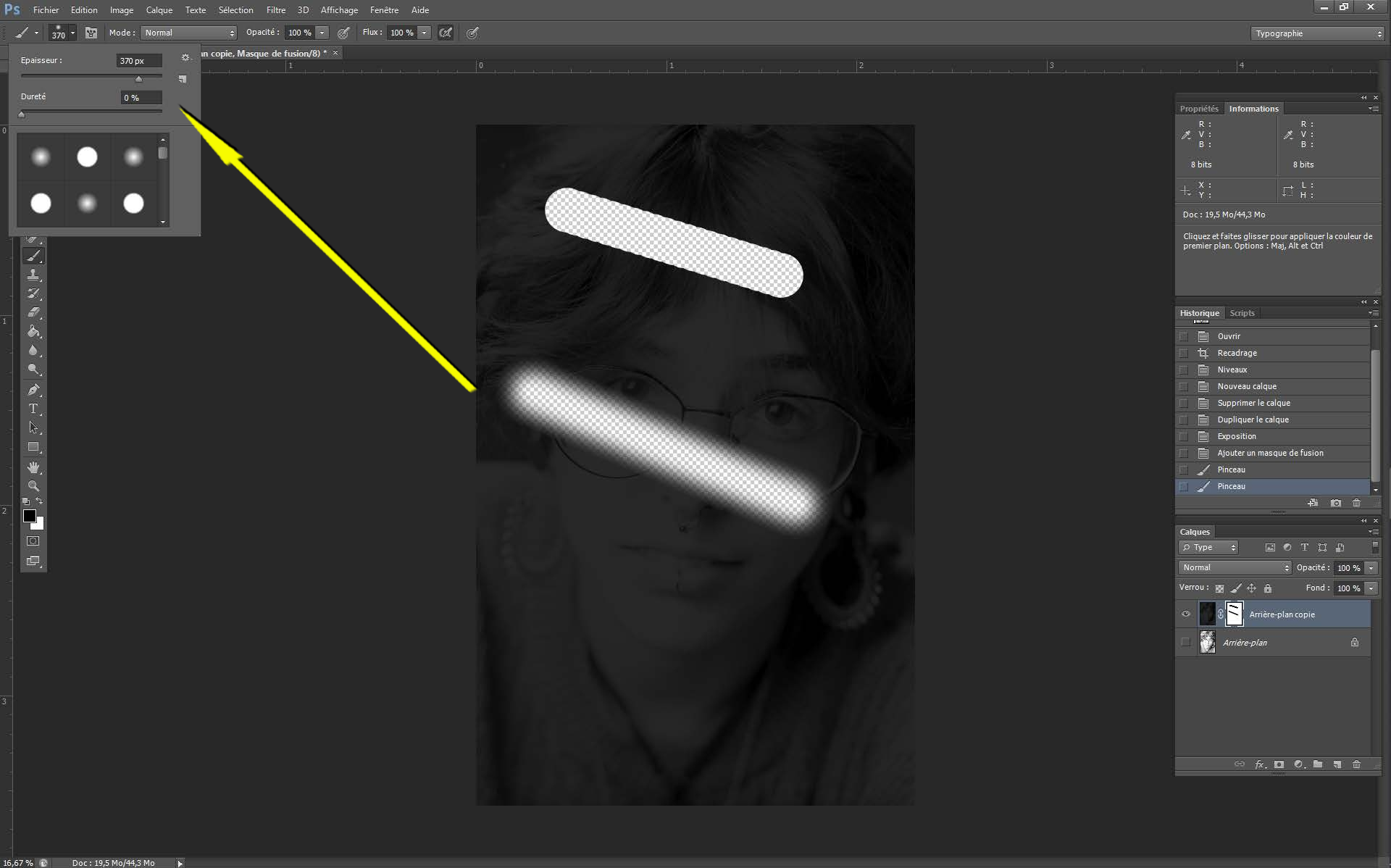


Les 2 outils pour travailler le masque de fusion sont le pinceau et la gomme

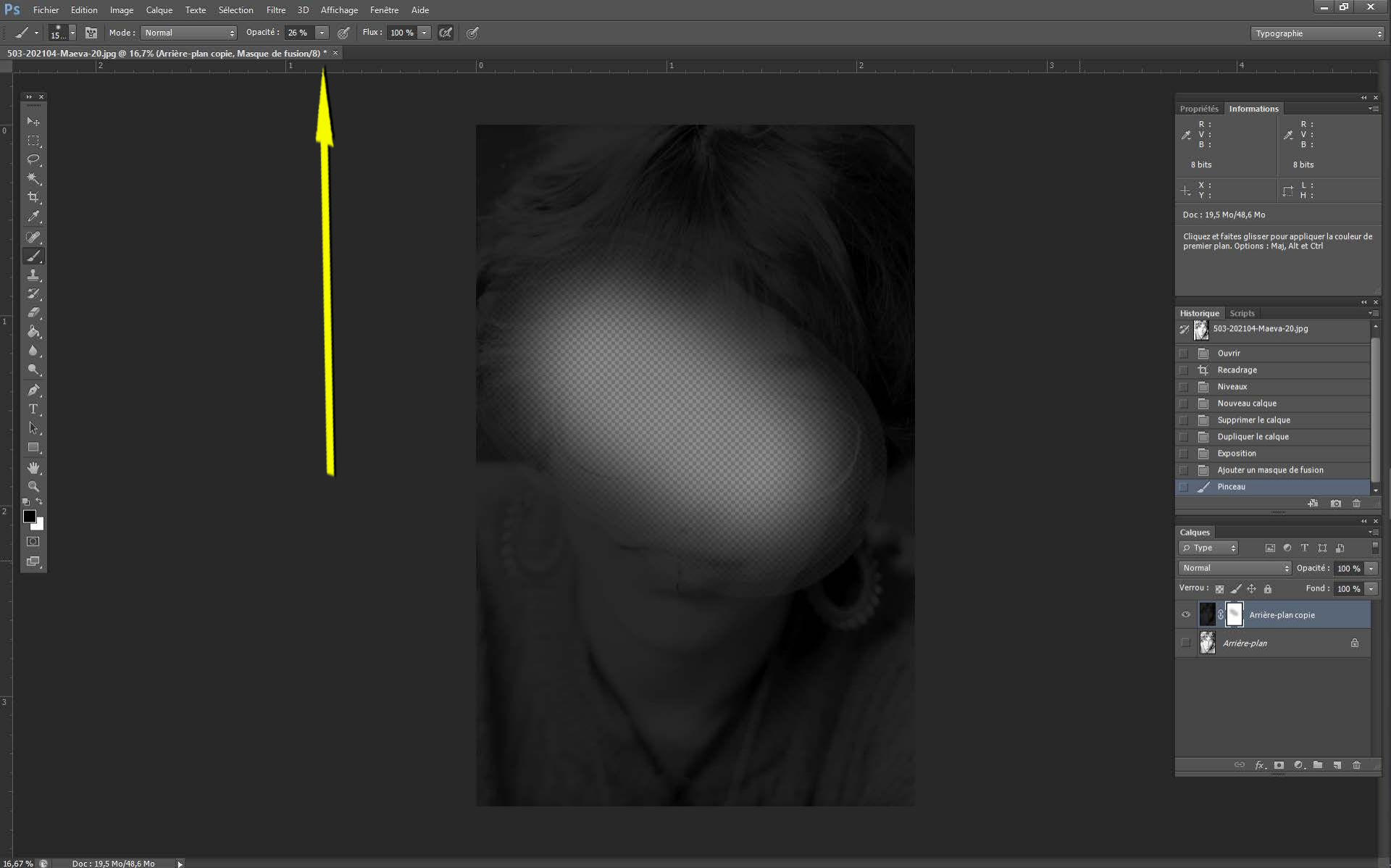
**Le pinceau masque (crée une transparence), donc
laisse voir l'arrière plan clair**

**et la gomme efface le masque donc fait ré-apparaître
l'image, donc « ramène » le calque foncé.**

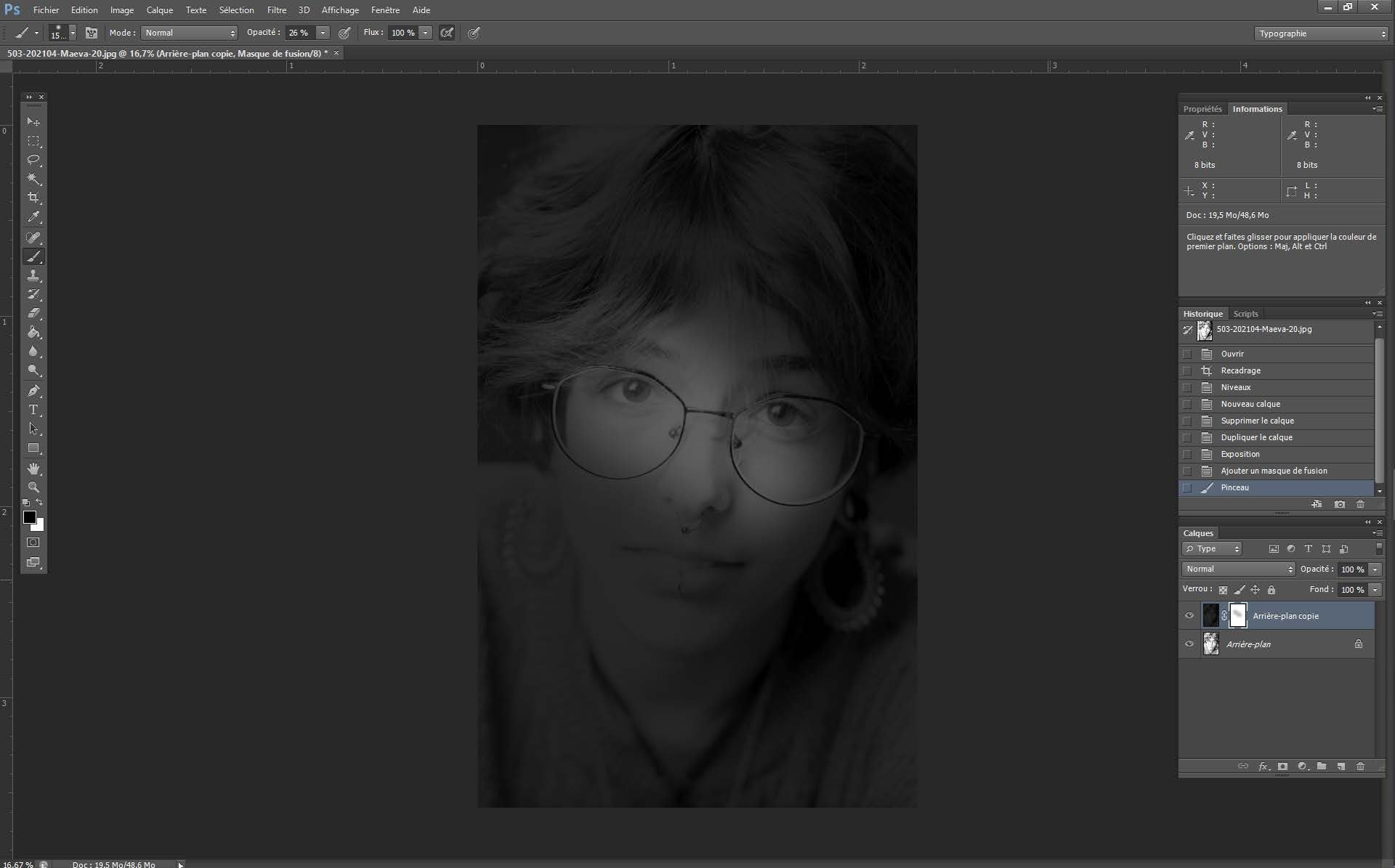
**Cette technique est utilisable à l'infini car ce travail
n'altère pas l'image, on peut y revenir à l'infini.**



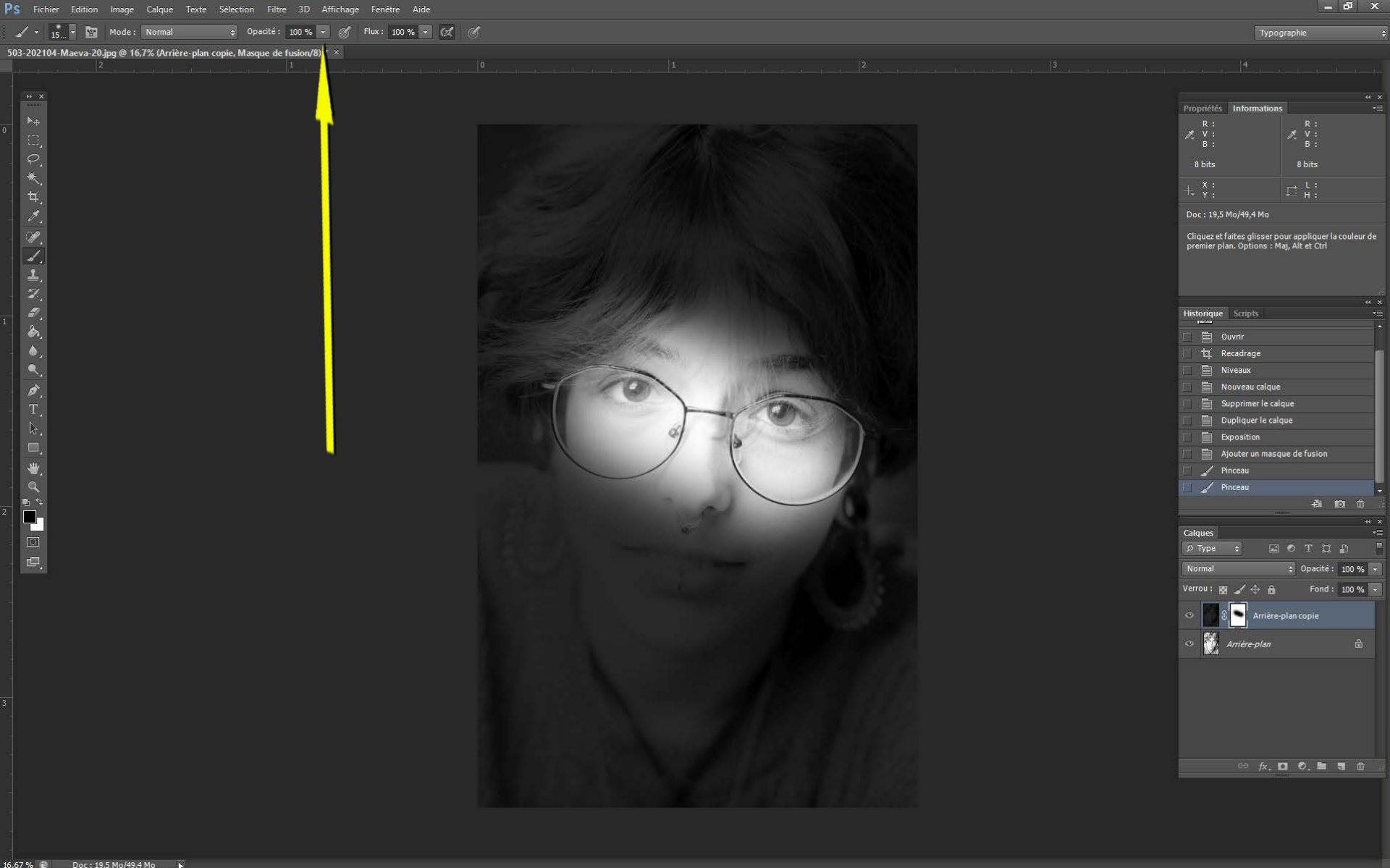
La taille du pinceau se règle en haut à gauche et la dureté gère la largeur du flou de bord



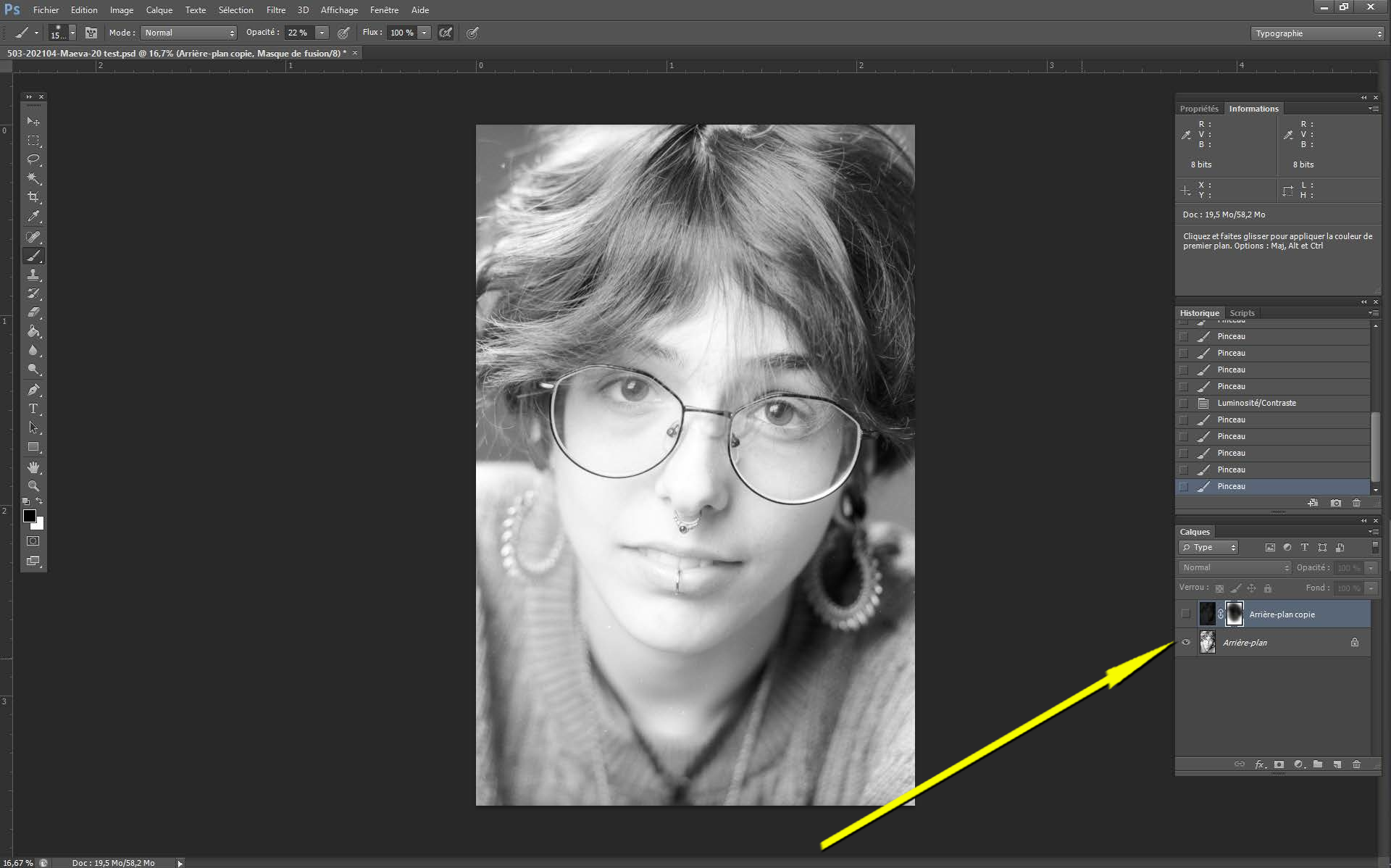
Je peux régler l'opacité du masque, en général je règle à 20% ou 25%



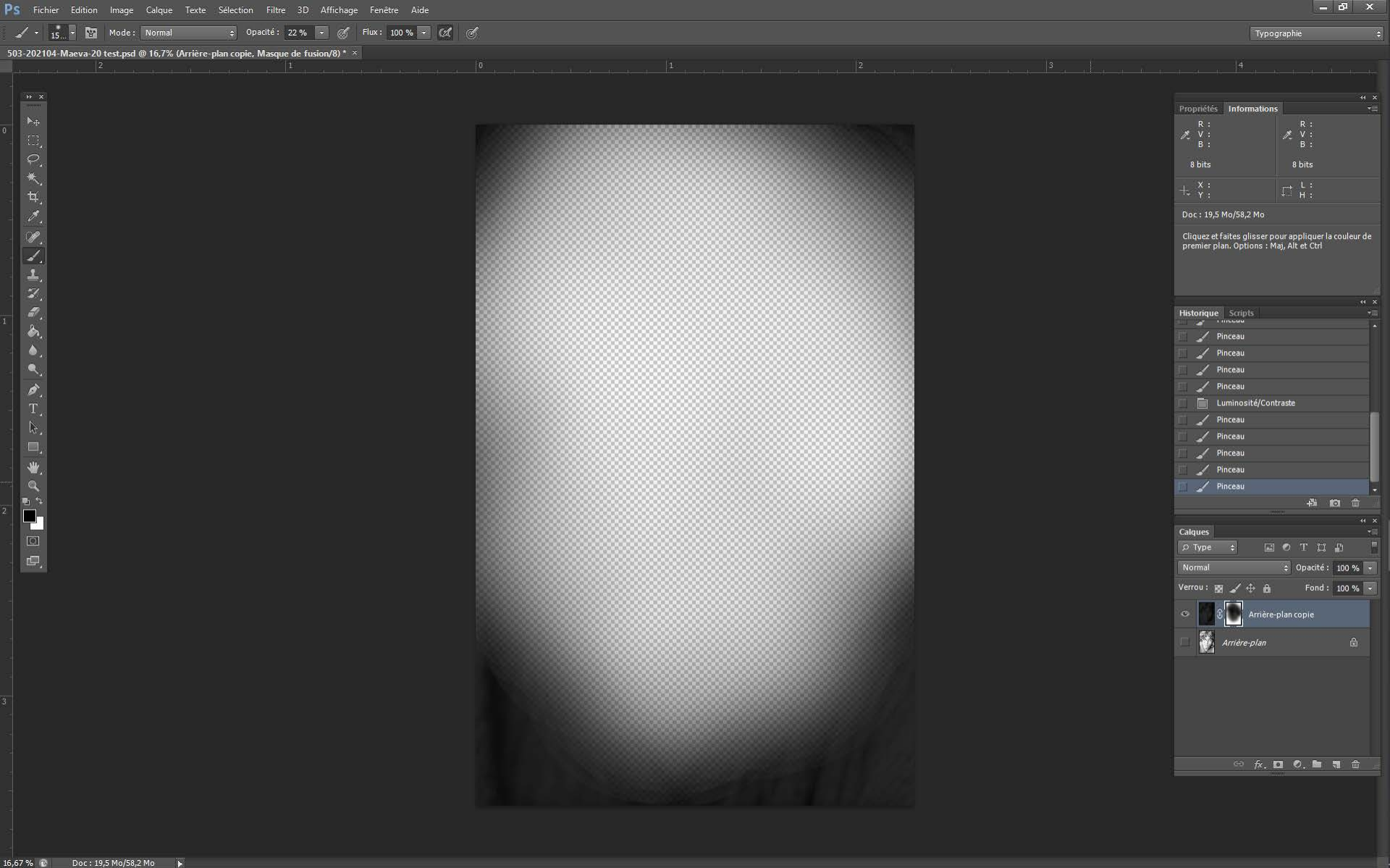
J'ai remis l'œil à l'arrière plan et on voit que le masque reste en semi transparence



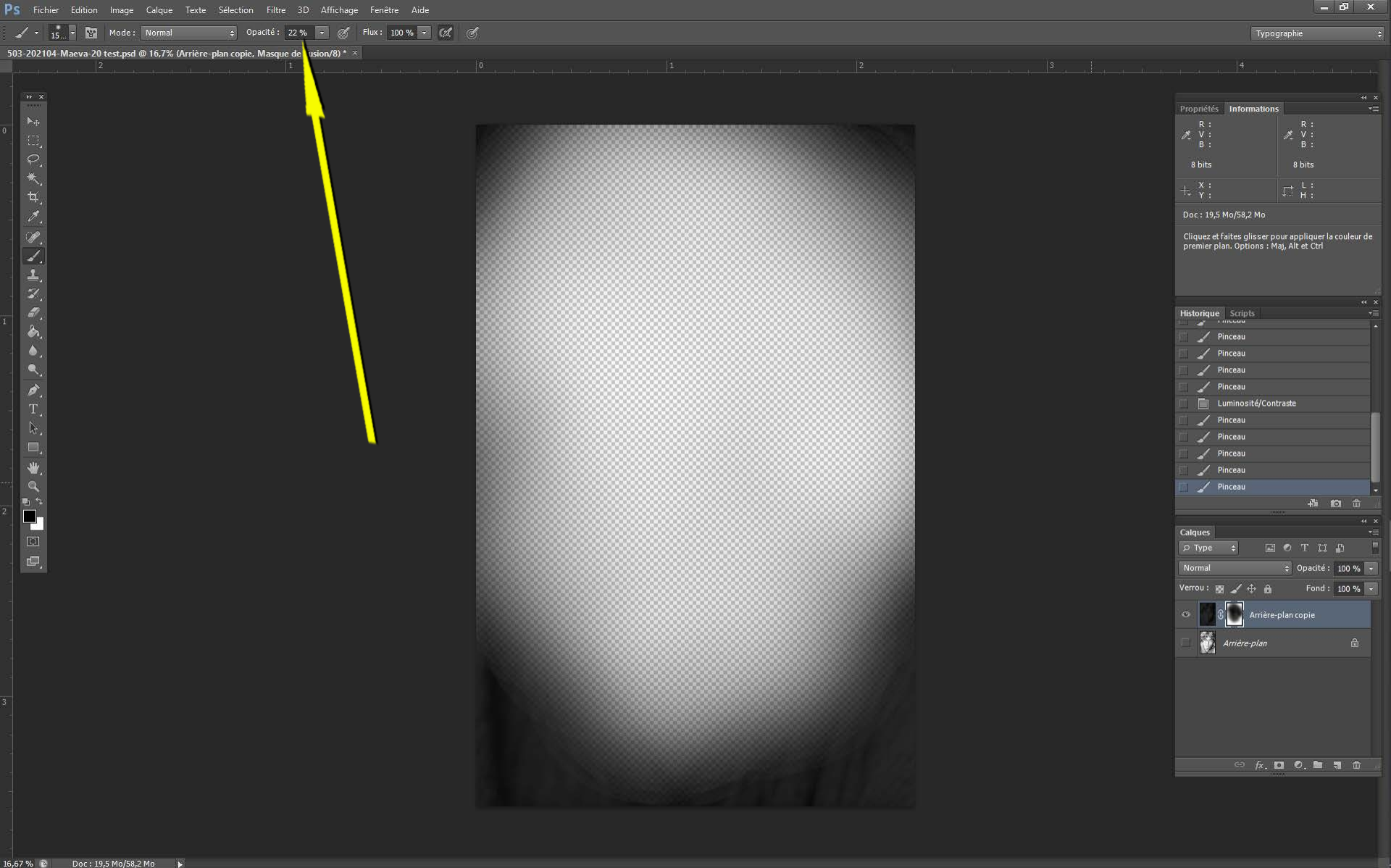
La meme chose avec l'opacité à 100%



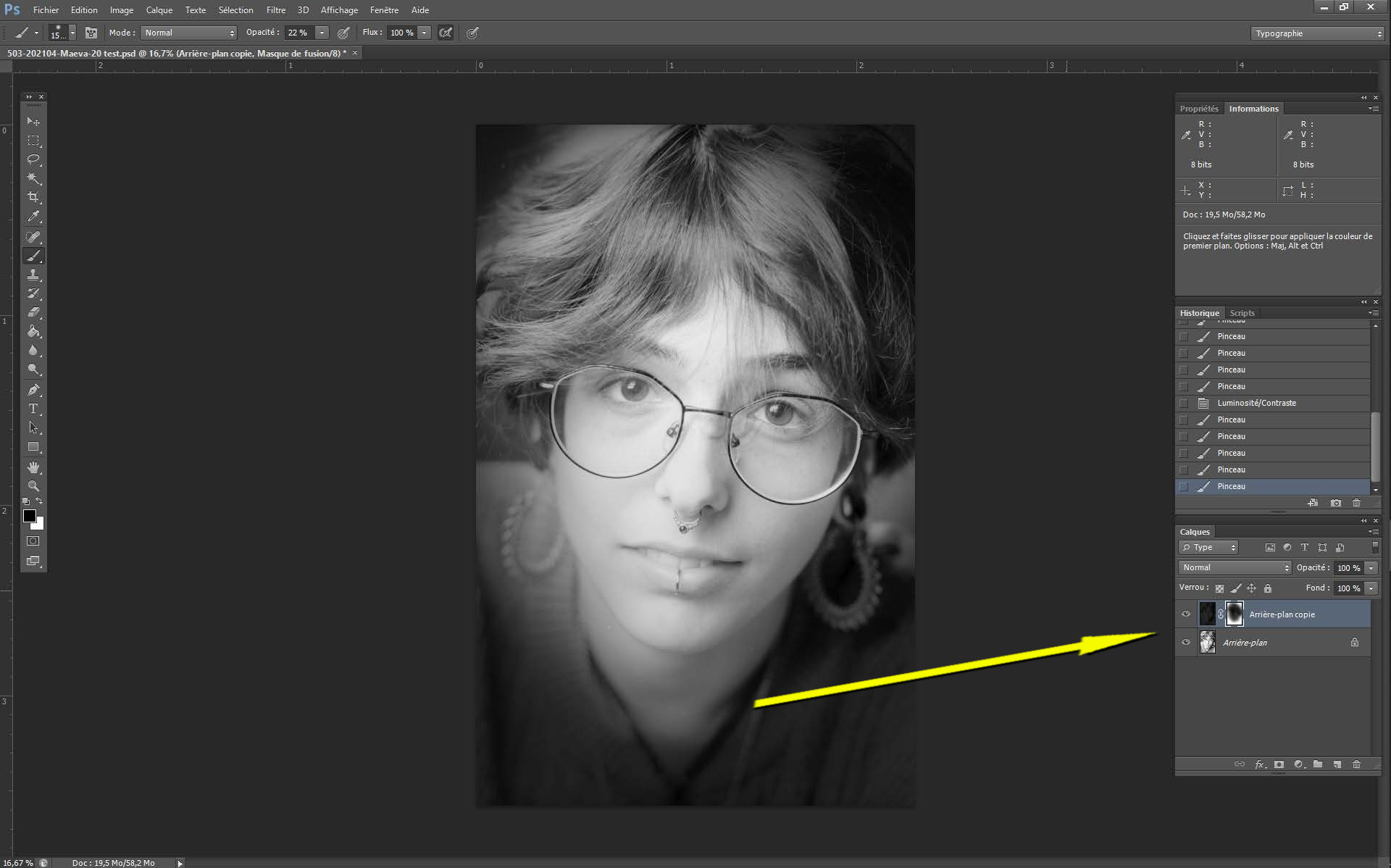
Ici seul l'arrière plan est activé



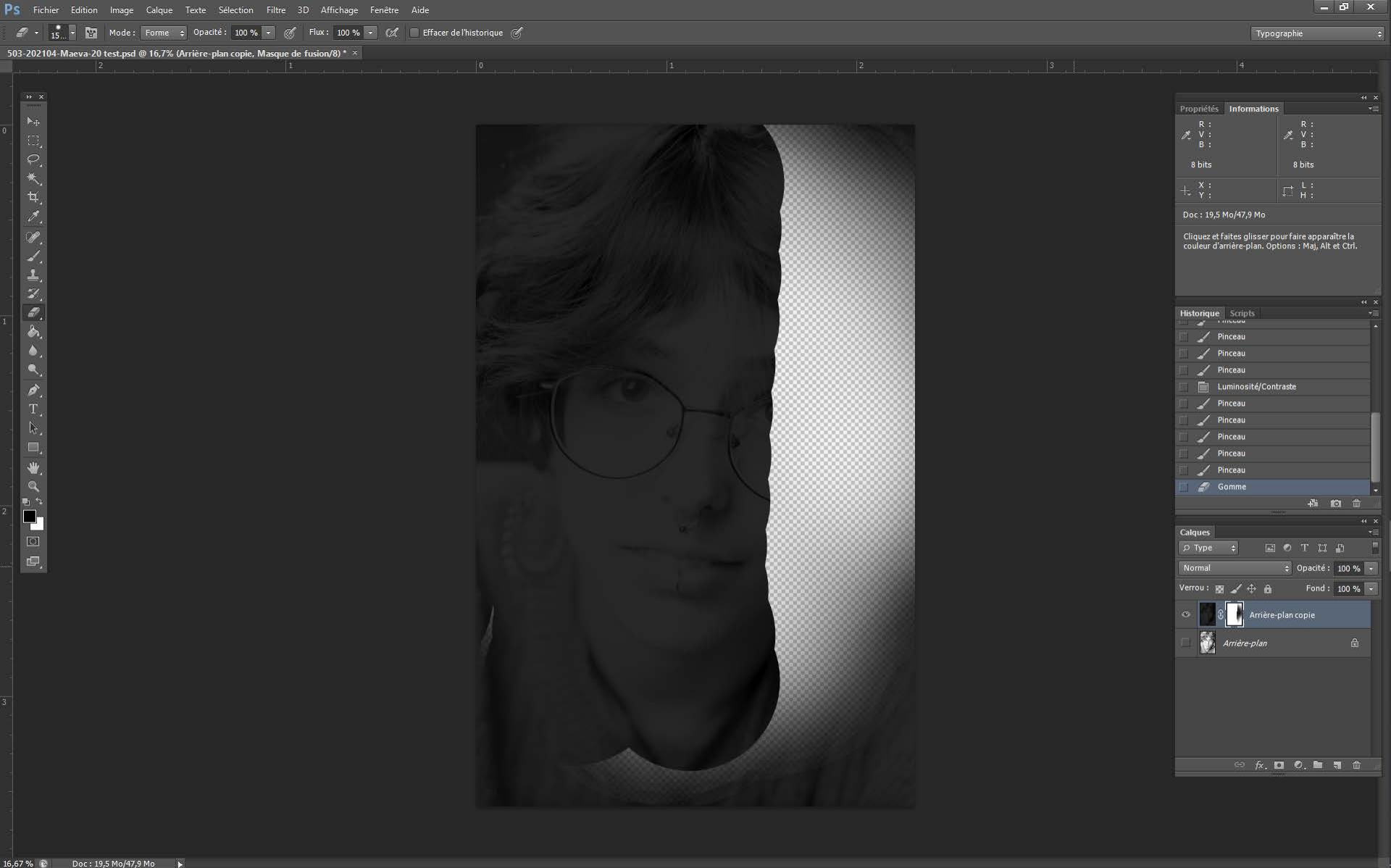
Ici il n'y a que le masque de fusion activé, on voit la transparence relative par endroit



J'ai mis une opacité de 22% qui permet de laisser de zones un peu grisées qui font un dégradé



J'ai fait un premier jet qu'on peut largement améliorer. Le masque de fusion est actif ainsi que l'arrière plan



L'image n'est pas détruite : si j'utilise la gomme dans le masque de fusion je retrouve l'image, je n'ai fait que gommer le masque, je n'ai pas touché à l'image

Voilà le principe des calques, qui permet d'ajuster l'exposition d'une photo zone par zone.

Que ce soit un portrait, un paysage c'est une technique applicable à tout type d'image.

C'est aussi une technique qui garde l'intégrité de l'image et qui permet de revenir en arrière sans aucune destruction de l'image.

Il y a plein de solutions techniques avec plein de raccourcis pour arriver à la même chose, mais pour le débutant, c'est le plus simple pour comprendre ce qu'on fait.